

# Pozemkové úpravy v obci Záhorce



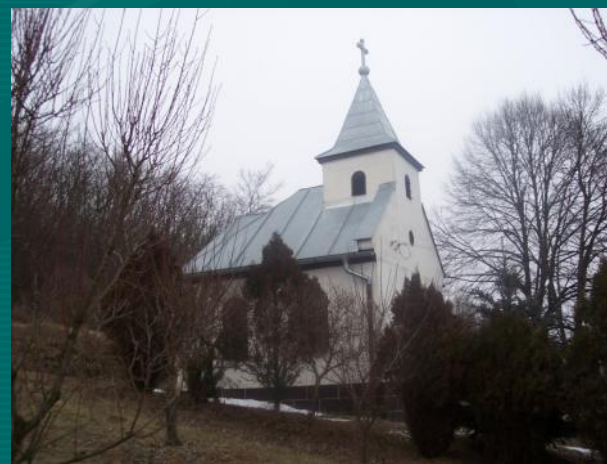
# História

- Záhorce ako poddanská obec patrili od polovice 17. storočia k Balašskému panstvu. V poslednej štvrtine 17. storočia, keď sa Imrich Balassa, divínsky gróf, odvrátil od kráľa, jeho majetok zhabali. Prechodne sa tento majetok ocitol v cudzích rukách, neskôr sa dostal do rúk grófa Forgáča. V roku 1686 kráľ Lipót daroval Záhorce a Selešťany grófovi Zichymu Štefanovi za zásluhy vo vojne spolu aj s iným majetkom rozkladajúcim sa v okolí hradov Divín a Modrý Kameň. V polovici 18. storočia divínsky majetok patrili Ballassovi III. a bol rozdelený do štyroch držiteľstiev. K štvrtému držiteľstvu patrila aj jedna tretina Záhoriec. Obnovenie života krajiny a rozvráteného hospodárstva prebiehalo pomaly. Podľa župných súpisov z roku 1715 bolo v Záhorciach len 9 domov. Selešťany a Podlužany sú v súpise vykázané ako prázdne. V roku 1751 sa v Selešťanoch nachádzal majer na ktorom žilo prist'ahované obyvateľstvo.

- Pôvodní obyvatelia sa zaoberali roľníctvom. Obrábali role a chovali domáce zvieratá, hovädzí dobytok a ošípané. Najskôr však len na pánskom. Nádeje bezzemkov, malých a stredných roľníkov, na získanie pôdy, na ktorej by mohli produkty vyrábať pre seba i pre trh, nespĺnila ani vláda Československej republiky, ktorá vznikla pod vplyvom VOSR. Veľkostatky bývalých feudálov sa premenili na kapitalistické veľkostatky. Bezzemkovia, bývalí deputátnici a želiari sa stávali poľnohospodárskymi robotníkmi. Bez milosti vykorisťovaní zohýnali svoje chrbáty v Podlužanoch u Vojtecha Fischera, Szatmáryho a doktora Bedoa. Okrem poľnohospodárstva bolo pracovných príležitostí veľmi málo.

- Veľkostatkári majú oporu v správnych orgánoch, začali prepúšťať z práce. V roku 1924 odcestovalo za prácou zo Záhoriec do Francúzska 21 poľnohospodárskych robotníkov. Nespokojnosť občanov s biedou a nezamestnanosťou vyvrcholila v období hospodárskej krízy. 2. augusta 1935 bol zorganizovaný štrajk na veľkostatku Vojtecha Fischera v Dolných Podlužanoch. Štrajk skončil víťazstvom poľnohospodárskych robotníkov. Mzdové požiadavky boli splnené. Veľmi kruto s našimi občanmi zaobchádzala pani Bedoová, manželka veľkostatkára doktora Bedoa. Pri okopávkach plodín chodila pomedzi ľuďmi a ak sa jej práca niektorého nepáčila, kričala alebo dokonca kopala do ľudí. Szatmáry, dr. Bedo a pani Bedoová zostali žiť v Horných Podlužanoch, kde aj zomreli a pochovaní sú v Podlužianskom cintoríne.

# Záhorce – pamätihodnosti



# Štatistika k.ú. Záhorce

- Súčasnú katastrálnu územie sa skladá z dvoch kat. území  
–Záhorce a Selešťaany
- Výmera katastrálneho územia: 1797.8743 m<sup>2</sup>
- Výmera zastavaného územia : 69.7414 m<sup>2</sup>
- Výmera poľnohospodárskej pôdy : 1371.3696 m<sup>2</sup>
  - z toho orná pôda : 1138.5309 m<sup>2</sup>
  - trvalé trávne porasty : 123.8056 m<sup>2</sup>
  - vinice : 86.6470 m<sup>2</sup>
  - záhrady : 22.3861 m<sup>2</sup>
- Výmera lesných pozemkov : 301.2869 m<sup>2</sup>

# Štatistika vlastníckych vzťahov

- Počet vlastníkov : 1420 z toho : 653 známych vlastníkov  
767 neznámych vlastníkov
- Rozdrobenosť pozemkov (priemerný počet parciel na 1 vlastníka) :  
13,72
- Veľkosť spoluvlastníckych podielov (priemerný počet spoluvlastníkov na 1 parcelu) : 5,04
- Počet parciel registra „ C “ : 2101
- Počet parciel registra „ E “ : 3615





## Pozemkové úpravy

- sú jediným (!!!) komplexným organizačným nástrojom usporiadania pozemkového vlastníctva a zlepšenia životných podmienok vidieckeho obyvateľstva
- hlavným cieľom pozemkových úprav je optimálne priestorové a funkčné usporiadanie pozemkov v rámci polyfunkčnej kostry spoločných zariadení

## Pozemkové úpravy zahŕňajú

- zistenie a nové usporiadanie vlastníckych a užívacích pomerov ako aj súvisiacich iných vecných práv v obvode pozemkových úprav a nové rozdelenie pozemkov (scelenie, oddelenie alebo iné úpravy pozemkov)
- technické, biologické, ekologické, ekonomické a právne opatrenia súvisiace s novým usporiadaním právnych pomerov

## Ciele pozemkových úprav :

- prekonať vysoký stupeň rozdrobenosti pôvodnej pozemkovej držby
- odstrániť nedostatky v evidencii pozemkov a právnych vzťahov k nim v katastri nehnuteľností
- zredukovať (znížiť) veľký počet existujúcich spoluvlastníckych podielov k jednej nehnuteľnosti
- prostriedkami vlastnými pozemkovým úpravám založiť základ ďalšieho rozvoja vidieka
- vytvoriť podmienky pre trh s pôdou
- vyriešiť prístup vlastníkov k svojim pozemkom, ktorý bol znemožnený v dôsledku zavedenia kolektivistických foriem hospodárenia na pôde
- zastaviť proces drobenia pozemkového vlastníctva, znížiť počet parciel právneho stavu v obvode pozemkových úprav

# Pozemkové úpravy

- sa vykonávajú podľa zákona č. 330/1991 Zb. v znení neskorších predpisov
- orgánmi štátnej správy pre pozemkové úpravy sú obvodné a krajské pozemkové úrady a Ministerstvo pôdohospodárstva SR
- v katastrálnom území Záhorce je orgánom štátnej správy pre pozemkové úpravy Obvodný pozemkový úrad vo Veľkom Krtíši
- Účastníci pozemkových úprav :
- Vlastníci pozemkov, nájomcovia pozemkov, fyz. a právnické osoby, ktorých práva môžu byť dotknuté poz.úpravami, Slovenský pozemkový fond, Lesy SR, obec

## Základné podmienky vykonávania pozemkových úprav :

- ukončený ROEP – v k.ú. Záhorce v r. 2003
- záujem o PÚ – musia potvrdiť vlastníci nadpolovičnej výmery pozemkov v extraviláne
- bodovacie kritériá:
  - priemerný počet parciel na 1 vlastníka – 13,72
  - priemerný počet spoluvlastníkov na 1 parcelu – 5,04
  - vysoký podiel neprístupných parciel
  - veľmi nízky stupeň ekologickej stability územia
  - pomer parciel evidovaných v registri C-KN zo všetkých vlastníckych parciel (aktuálnosť operátu KN)– 12,69%

## Prieskum záujmu o pozemkové úpravy

- bude vykonaný formou „Ankety“, či vlastník má alebo nemá záujem o usporiadanie jeho pozemkov v rámci pozemkových úprav
- možnosti získania „Anketového lístka“:
  - budú k dispozícii na obecnom úrade, ktorý ich obyvateľom obce doručí
  - cezpoľným doručí správny orgán
  - vyplnené tlačivá bude potrebné doručiť do určitého termínu na Obecný úrad v Záhorciach alebo priamo na Obvodný pozemkový úrad vo Veľkom Krtíši

## Vyhodnotenie prieskumu záujmu

- vykoná obvodný pozemkový úrad po doručení anketového lístkov
- na základe údajov z katastra nehnuteľností bude každému vlastníkovi započítaná výmera vlastníctva v extraviláne
- po zosumarizovaní výmer vlastníkov majúcich záujem o pozemkové úpravy bude vyhodnotené, či bol alebo nebol preukázaný záujem vlastníkov nadpolovičnej výmery pozemkov v extraviláne

## Ak bude preukázaný záujem

- obvodný pozemkový úrad nariadi prípravné konanie pozemkových úprav
- účelom prípravného konania je preverenie dôvodov, naliehavosti a hospodárskej účelnosti vykonania PÚ a určenie hraníc obvodu PÚ a pozemkov vyňatých z PÚ
- v prípravnom konaní ObPÚ vykoná potrebné zisťovanie a uskutoční potrebné rokovania, získa potrebné podklady a vyjadrenia a spracuje výsledný elaborát
- po vybavení prefinancovania z fondov EÚ bude vypísaná verejná súťaž na zhotoviteľa PPÚ a teoreticky o rok sa môžu začať geodetické práce

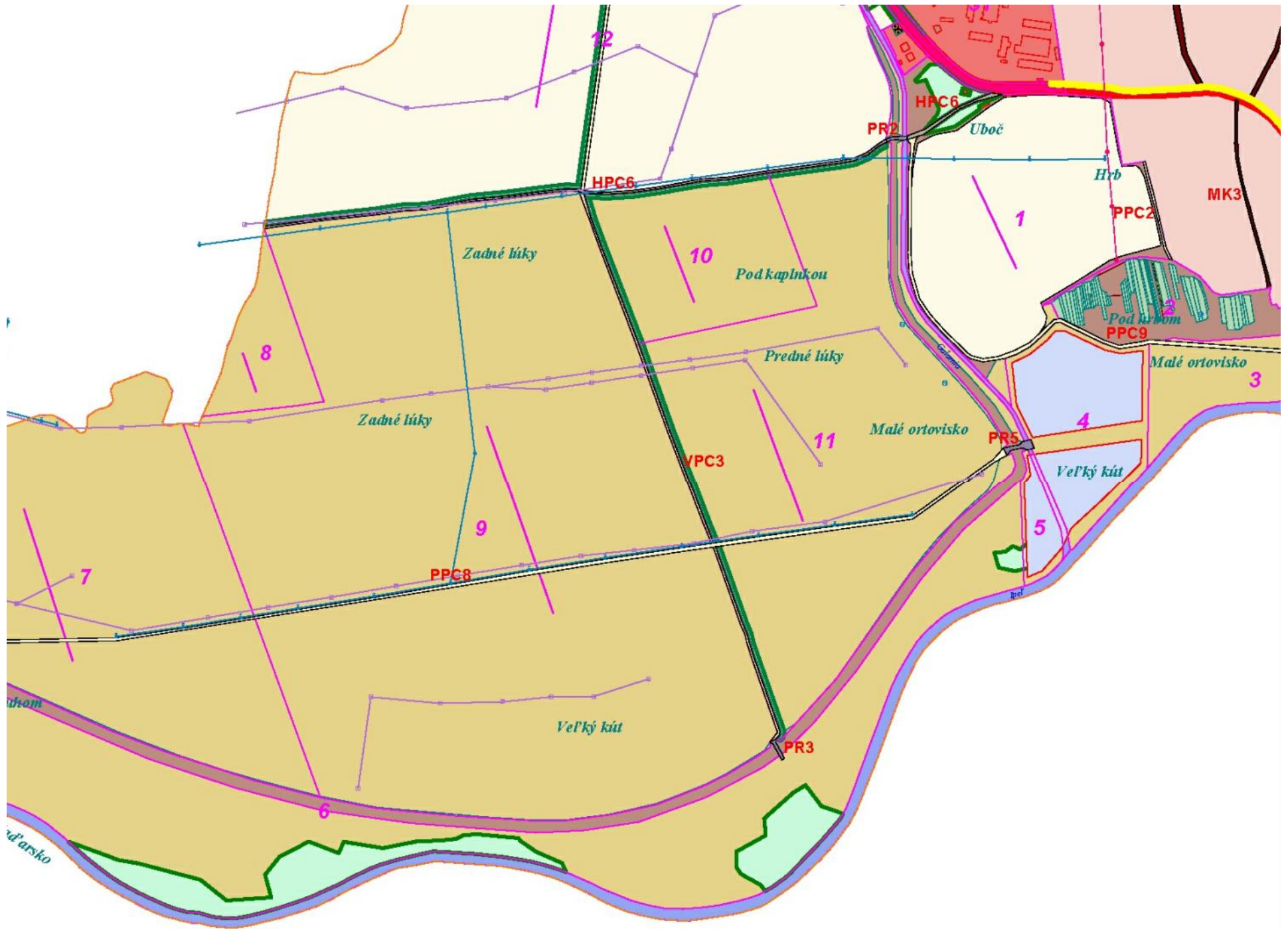
Časová náročnosť  
vypracovania a vykonania  
projektu pozemkových úprav  
je v katastrálnom území nad  
1000 ha približne 8 a viac  
rokov.





Doterajšie skúsenosti z vykonávania  
pozemkových úprav v okrese  
Veľký Krtíš





# MÚSES Balog nad Ipľom

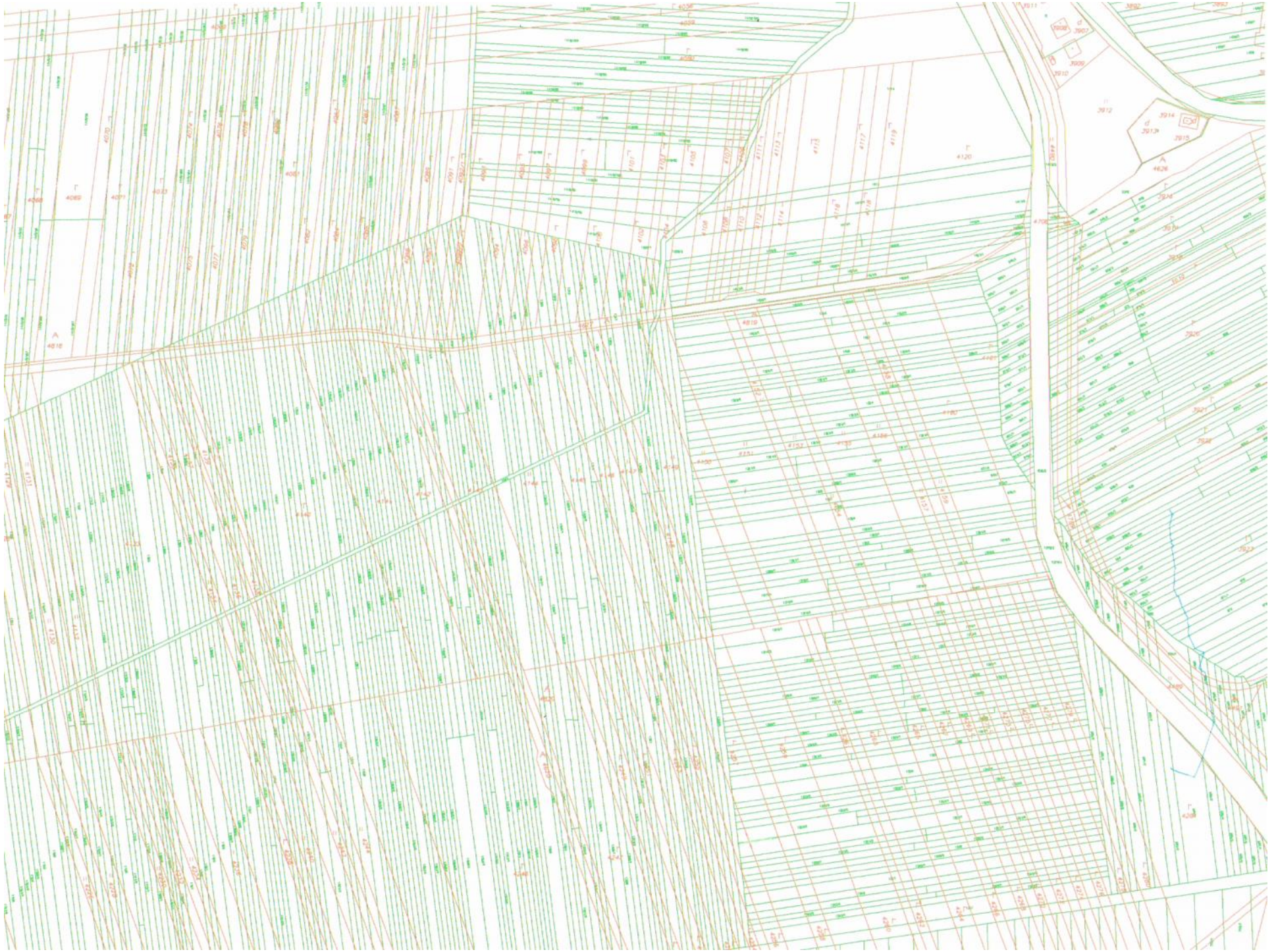
## LEGENDA

stav	návrh	
		biokoridor nadregionálneho významu
		biokoridor regionálneho významu
		biokoridor miestneho významu (7 m, 10 m)
		biocentrum miestneho významu
		ekologicky významný segment krajiny
		interakčný prvok (plošný, líniový)
		migračný ťah žiab
		kolízny bod
		navrhovaná vodná plocha
		hranica katastrálneho územia

## Návrh opatrení

- A** - obnovenie vodnej plochy a vhodný menežment
- B** - postupná zmena druhového zloženia zameraná na vylúčenie agátu
- C** - zneškodnenie skládok odpadu
- D** - odstránenie inváznych druhov bylín
- E** - úprava štruktúry sprievodných porastov vodných tokov
- F** - návrh vodného biotopu
- G** - zachovanie mokradného biotopu
- H** - extenzívne obhospodarovanie maloplošných viníc a záhrad
- I** - zachovanie súčasnej rozlohy porastu
- J** - sezónna ochrana obojživelníkov
- K** - protierózne opatrenia (žľaby)
- L** - výsadba nelesnej drevinovej vegetácie
- M** - obnova mokradí
- N** - postupná premena na parkovú plochu



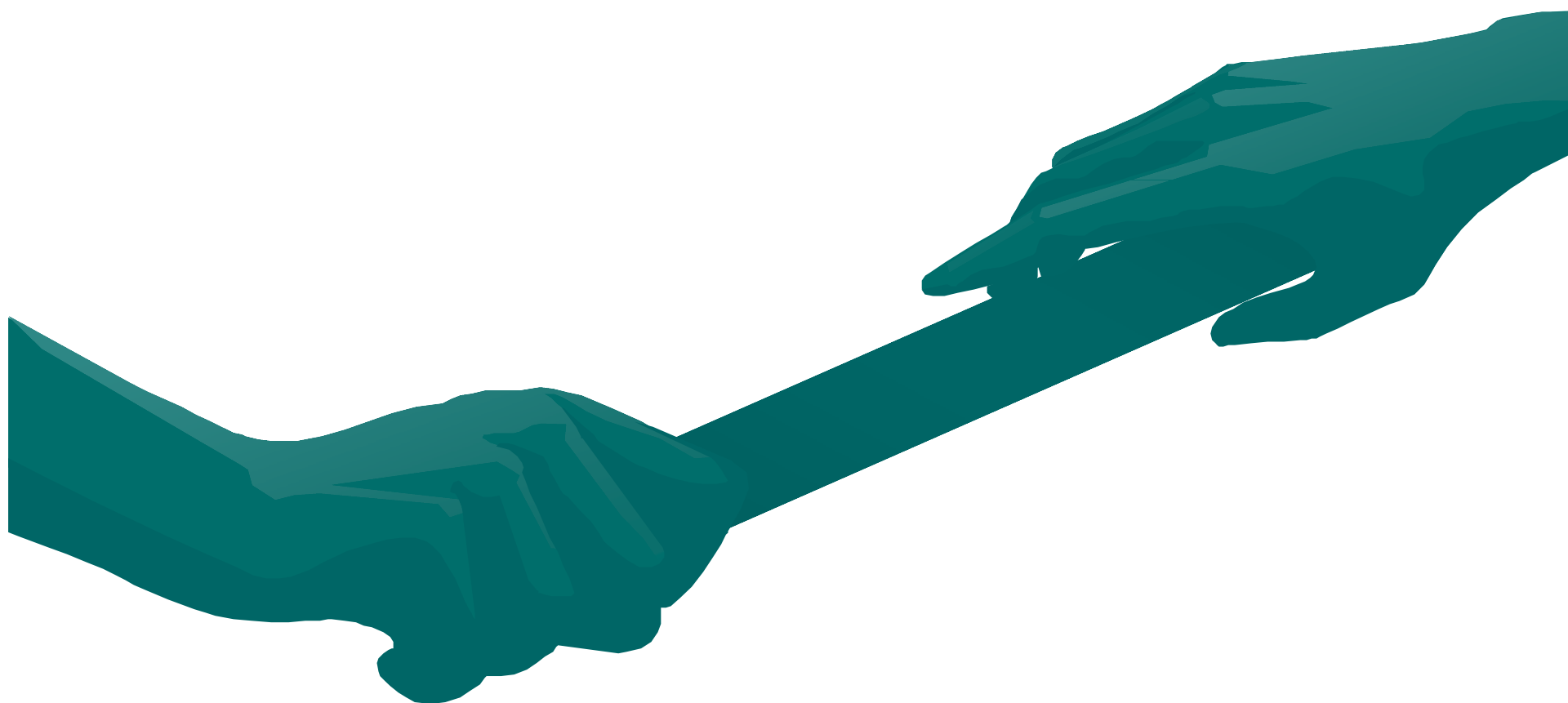












Ďakujem za pozornosť.

